



ERP & Configurateur Technique
pour la menuiserie industrielle



INSTALLATION DIAPASON

VERSION : 04.16.03

CREE PAR

SERVICE EXPLOITATION

ISIA

Sommaire

1 Informations Révision	3
2 Avant Installation	4
2.1 Sauvegarde	4
2.2 Ajustements avant Version	4
3 Installation Partie Serveur d'Application unix.....	5
3.1 Démarrage Installation.....	5
3.2 Clôture Installation	6
4 Installation Client Riche Diapason	13
5 Installation Serveur de Services Diapason	14



1 Informations Révision

INFORMATION	VALEUR
Version	04.16
Révision précédente	02
Arrêt Diapason	Non
Mise à jour de la structure des bases	Non
Déconnection des utilisateurs	Oui
Suppression des Programmes Serveurs	Non
Mise à jour de la version client	Oui
Espace disque serveur indispensable (Unix)	
Espace disque client indispensable (Windows)	
Version Progress	11.7 64 bits
Installation Serveurs de services Java (SSJ)	Non
Installation Serveurs de services Progress (SSP)	Non
Installation Serveurs de services Diapason (SSD)	Oui
Installation Objet client Riche	Non
Installation Client Web	Non
Installation Services WEB	Non
Vérification Trace Installation (voir 3.1.5.2)	Oui
Régénération Requêtes, EIA, WorkFlow, ...	Non

Le contenu de la version et les supports d'installation peuvent être télécharger depuis le lien :

<ftp://isiawnhe-pub:isiapub@ftp.isia.fr/Patches/04.16/04.16.03/>

Cdrom :

Le fichier contenant la partie serveur d'application unix se trouve dans le dossier unix/04.16.03.SAP.unix.tar.gz

La partie client riche se trouve à la racine du cd, vous devrez lancer le fichier setup.exe, si l'installation ne démarre pas automatiquement, lorsque vous insérez le cd dans le lecteur.

Setups à installer :

Les setup sont accessibles depuis le site ftp.isia.fr

R.O	SAP	CRI	SSP	SSJ	SSD	CWE
00	04.16.03.SAP.unix.tar.gz	04.16.03.CRI.5945.win.zip			04.16.03.SSD.8304.win.zip	
01	04.16.03.SAP.unix.tar.gz	04.16.03.CRI.5945.win.zip			04.16.03.SSD.8304.win.zip	
02	04.16.03.SAP.unix.tar.gz	04.16.03.CRI.5945.win.zip			04.16.03.SSD.8304.win.zip	



2 Avant Installation

Objectif : Actions à réaliser sur la version précédente de Diapason

2.1 Sauvegarde

La sauvegarde n'est pas nécessaire.

2.2 Ajustements avant Version

Sans Objet.



3 Installation Partie Serveur d'Application unix

3.1 Démarrage Installation

3.1.1 Déconnexion des Utilisateurs

Connectez-vous « root » ou « diapdba » sur le serveur Diapason UNIX/LINUX.

```
cd /... (répertoire racine de Diapason. Exemple : cd /user1 ou cd /Diap1/REC ... )  
cd devt/Diap/Shell
```

Lancer les commandes suivantes :

```
./diapadm A3  
./diapadm A2
```

Ces commandes **ne sont pas obligatoires** et permettent d'arrêter et de redémarrer Diapason en déconnectant proprement les utilisateurs qui seraient restés connectés.

```
./diapadm A9  
./diapadm A5
```

Ces deux commandes **sont obligatoires** et arrêtent successivement les AppServers et l'AdB

ATTENTION : Diapason doit être démarré. Seuls les Appservers et l'Adb sont arrêtés !

3.1.2 Suppression des Anciens Exécutables

Non

3.1.3 Installation des Exécutables

```
cd /... (répertoire racine de Diapason. Exemple : cd /user1 ou cd /Diap1/REC ... )  
gunzip REP_PATCH/04.16.03.SAP.unix.tar.gz  
tar xvf REP_PATCH/04.16.03.SAP.unix.tar
```

Remarque : REP_PATCH correspond au répertoire dans lequel se trouve le fichier 04.16.03.SAP.unix.tar.gz.

3.1.4 Mise à Jour Structures de Données

Non

3.1.5 Mise à Jour des Données



3.1.5.1 Version Origine : 04.16.00 à 04.16.02

```
cd /... (répertoire racine de Diapason. Exemple : cd /user1 ou cd /Diap1/REC ... )
sh devt/Diap/GraPatch/P.04.16.03/GraShell/insauto.04.16.03
```

Consultez le Fichier trace :

tail -f ./devt/Diap/GraPatch/P.04.16.03/AUTO.04.16.03.trc pour connaître l'avancée de l'installation, ainsi que les erreurs possibles.

Attendre le message de l'installation de la révision 04.16.03

```
**      FIN Execution des Moulinettes      **
```

3.1.5.2 Version Origine : 04.16.02

```
cd /... (répertoire racine de Diapason. Exemple : cd /user1 ou cd /Diap1/REC ... )
sh devt/Diap/GraPatch/P.04.16.03/GraShell/install.04.16.03
```

Consultez le Fichier trace :

tail -f ./devt/Diap/GraPatch/P.04.16.03/INS.04.16.03.trc pour connaître l'avancée de l'installation, ainsi que les erreurs possibles.

Attendre le message

```
**      FIN Execution des Moulinettes      **
```

3.1.5.3 Remarques sur l'Exécution des Moulinettes

3.1.5.3.1 04.16.01 : ISI14794 – Ajout Champ Repère sur Lignes de Commandes Commerciales

Dans le cadre de la DPI ISI14794, le champ standard « Repère » (CdeLigRep) a été ajouté sur les lignes de devis et de commandes commerciales, ainsi que sur les lignes de besoin de gestion. Un contrôle de cohérence a été mis en place pour vérifier qu'une variable spécifique portant ce même nom n'existe pas dans Diapason pour ces entités.

Lors de l'installation, une moulinette (MOU_ISI14794) effectue ce contrôle pour chaque société de Diapason et si la variable spécifique « CdeLigRep » est trouvée, certaines mises à jour sont faites mais il sera nécessaire de modifier certains paramétrages pour résoudre les problèmes éventuels liés à cette évolution. La trace d'exécution des moulinettes indique les actions à mener.

Transmettez cette partie de la trace au chef de projet qui doit se reporter à la documentation utilisateur de cette révision pour avoir plus de détails.

Attention : Le temps d'exécution de cette mise à jour peut être de plusieurs minutes.

3.2 Clôture Installation

Mise à Jour du numéro de version

```
vi devt/Diap/Shell/diapason.ini
DIAPGRA_VERSION 04.16.03
```



Mise à Jour des Variables d'Environnement de Diapason

```
cd /... (répertoire racine de Diapason. Exemple : cd /user1 ou cd /Diap1/REC ... )
cd devt/Diap/Shell
./diapadm A11
```

Relance des AppServers et de l'AdB

```
./diapadm A8
./diapadm A4
```

Redémarrage du Tomcat

Dans le cas où des services Webs sont utilisés afin d'effectuer des connexions avec Elcia Online, le Tomcat doit être redémarré à la suite du redémarrage des AppServers des services Webs Diapason.

3.2.1 Génération Requêtes, Tables de Valeurs, ...

REVISION ORIGINE	A GENERER
00	Tout
01	Requêtes de types GRV, RV1 et RV2
02	

3.2.1.1 Tout Générer

Il faut générer les requêtes, les tables de valeurs, ...

Pour cela, lancer le traitement INS-REQ (Exploitation/Traitements/Traitements non Paramétrés), en cochant toutes les possibilités du critère, sauf « Gen. Désynchronisée ? » :

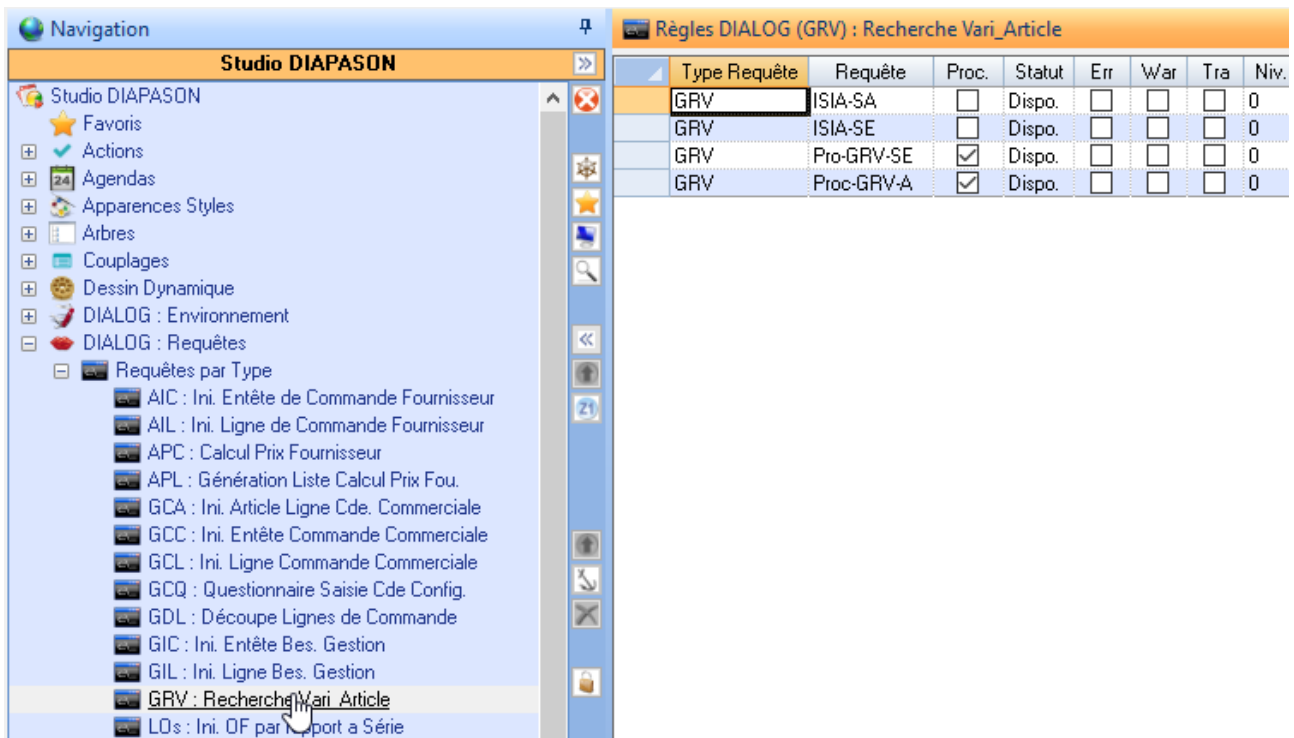




Après validation de cette fiche, lancer le traitement en Batch.

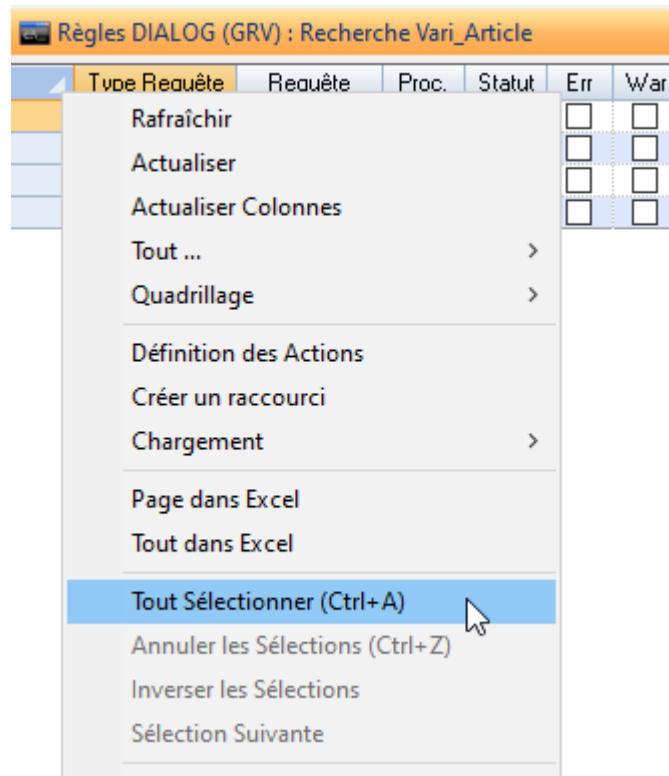
3.2.1.2 Générer les Requêtes de types GRV, RV1 et RV2

Pour générer les requêtes GRV, RV1 et RV2, dans l'explorateur applicatif « Studio Diapason », ouvrir la liste des requêtes de type GRV :



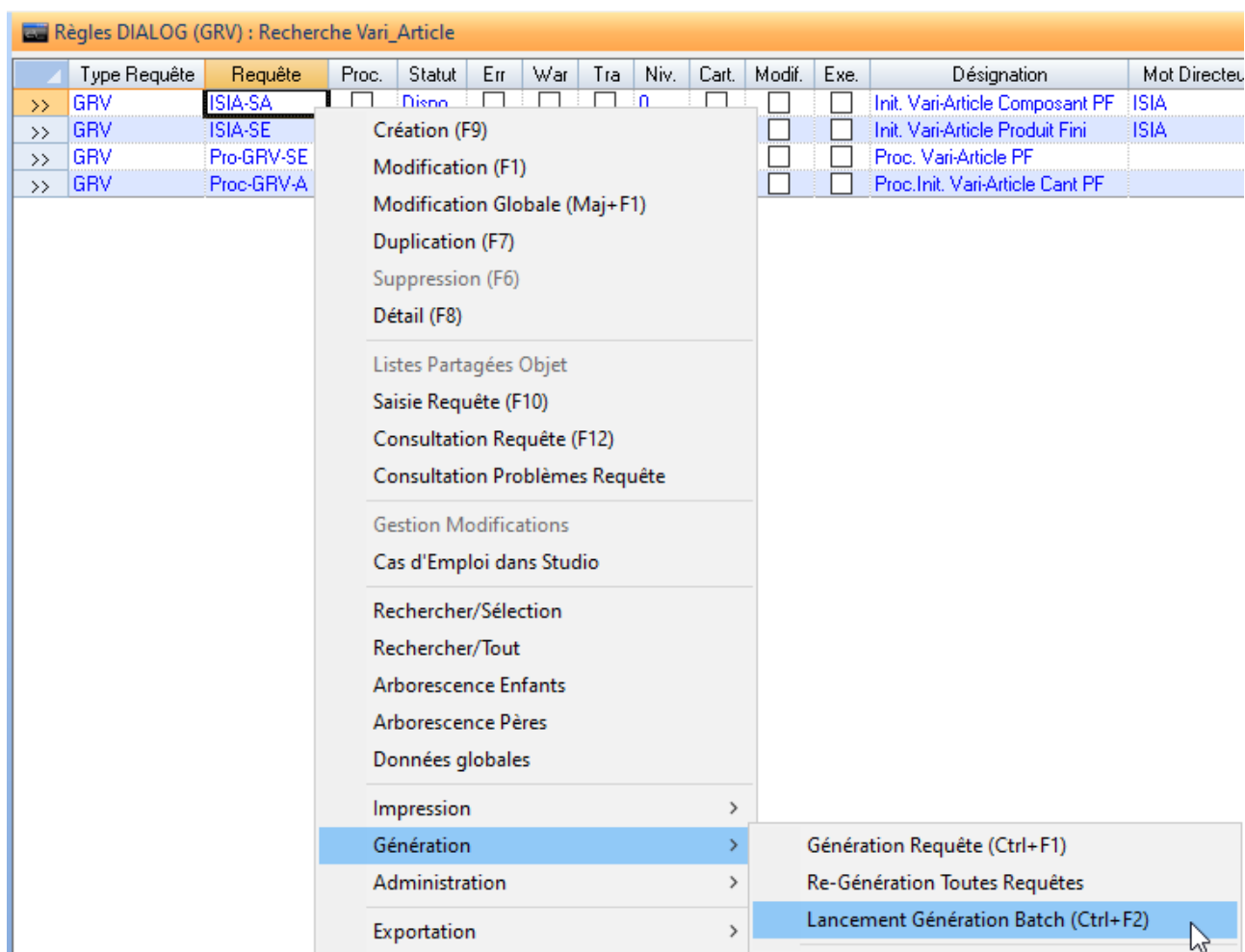
Sélectionner toutes les requêtes :



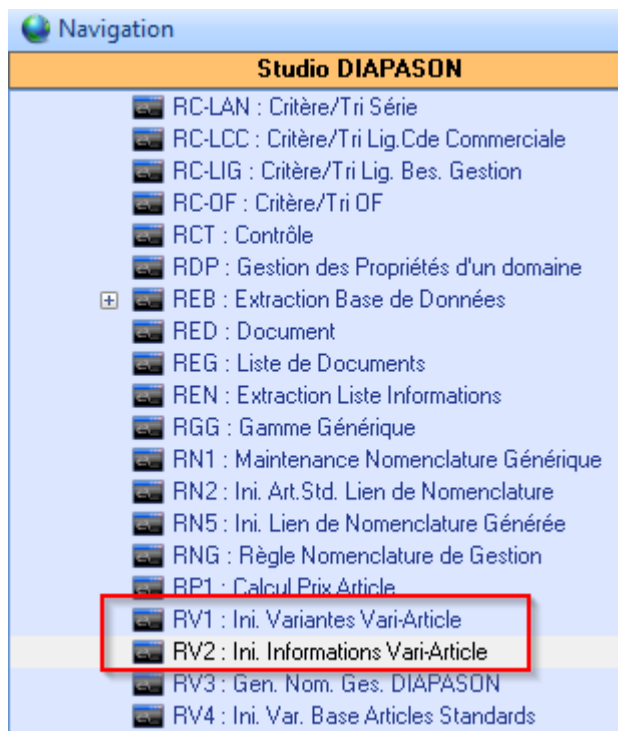


Puis lancer la génération en batch :



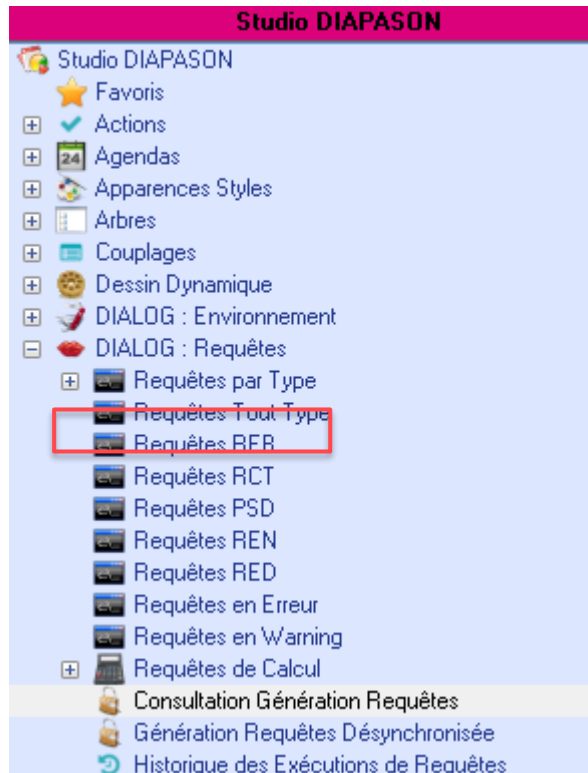


Recommencer l'opération depuis la liste des requêtes « RV1 » et « RV2 ».



3.2.2 Contrôler Génération des Requêtes terminées

Dans l'explorateur applicatif « Studio Diapason », dans la branche « DIALOG : Requêtes », choisir l'application « Consultation Génération Requêtes » :



La liste présentée doit être vide OU les enregistrements présentés n'ont pas été postés par votre génération : la date indiquée dans la colonne « Date Mvt » est différente de la date à laquelle a été postée votre génération.

Cons. Génération Req. : Consultation Génération Requêtes							
Identifiant	Date mvt.	Heure mvt.	Type mvt.	Type req.	Réf. req.	Proc.	Désignation req.

3.2.3 Déblocage des Evénements d'Intégration en Erreur

Sélectionner les événements d'intégration à l'étape « IN » qui sont en erreur, et relancer le traitement « IN » :

- Aller dans Gestion Commerciale → Intégration → Intégration Lignes de Commandes → Lignes de Commandes en Erreur.
- Faire un filtre sur « Erreur » contient « trciin01 ».
- Sélectionner tout le résultat.
- Déclencher l'action « Lancement Traitement (F11) ».
- Choisir « IN : (B) Intégr. » et valider.



3.2.4 Déploiement services WEB

REVISION ORIGINE	DEPLOIEMENT
00	
01	
02	

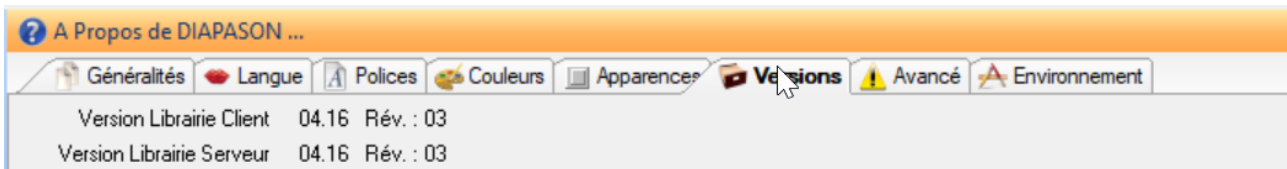
- Pour une mise à jour

```
# cd devt/Diap/Shell  
# ./install_sw.sh
```

- Pour une nouvelle installation, vous devez vous référer à la procédure indiquée dans le document : INS_Services_Web_Progress.

3.2.5 Vérification des Numéros de Version

Dans l'onglet « Versions » du « A propos de DIAPASON » :



4 Installation Client Riche Diapason

Vous devez vous référer à la procédure indiquée dans le document : DOC-EXP-INS-CLI-003.doc
Dans la version 04.16.03, vous devez lancer le setup.exe.



5 Installation Serveur de Services Diapason

Vous devez vous référer à la procédure indiquée dans le document : **Installation Serveur de Service SSD_p17**

Dans cette révision, cette installation est nécessaire car des modifications ont été apportées.

